

СОГЛАСОВАНО  
Педагогическим советом  
МБДОУ № 137  
присмотра и оздоровления»  
(протокол от 07.11.04.18 № 35)

УТВЕРЖДАЮ:  
Заведующая МБДОУ №137  
«Детский сад «Детский сад присмотра  
и оздоровления»



## ОТЧЕТ

### О результатах самообследования муниципального бюджетного дошкольного образовательного учреждения №137 «Детский сад присмотра и оздоровления»

#### Аналитическая часть

#### I. ОБЩИЕ СВЕДЕНИЯ ОБ ОБРАЗОВАТЕЛЬНОЙ ОРГАНИЗАЦИИ

Наименование образовательной организации	муниципальное бюджетное дошкольное образовательное №137 «Детский сад присмотра и оздоровления» (МБДОУ №137 «Детский сад присмотра и оздоровления»)
руководитель	Ольга Юрьевна Петрова
адрес организации	г. Кемерово, ул.40 лет Октября, 17-Б
телефон	8 (384-2) 25-13-12
адрес электронной почты	<a href="mailto:mdou137-kem@mail.ru">mdou137-kem@mail.ru</a>
учредитель	муниципальное образование города Кемерово
дата создания	1966
лицензия	от 14.11.2013 № 14119, серия 42 ЛОИ №0000193

муниципальное бюджетное дошкольное образовательное учреждение №137 «Детский сад присмотра и оздоровления» (далее МБДОУ №137) расположено в березовой роще жилого района города вдали от производящих предприятий и торговых мест. Здание детского сада построено по типовому проекту. Общая площадь здания 1045 м<sup>2</sup>.

Цель МБДОУ № 137 – образовательная деятельность по реализации образовательных программ дошкольного образования, присмотр и уход за детьми.

Предметом деятельности МБДОУ №137 является реализация основных общеобразовательных программ – образовательных программ дошкольного образования (далее образовательные программы дошкольного образования), а так же присмотр и уход за воспитанниками.

### **Режим работы МБДОУ №137**

Рабочая неделя – пятидневная, с понедельника по пятницу;

Длительность пребывания детей в группах – 12 часов;

Режим работы групп – с 7.00 до 19.00;

Выходные дни: суббота, воскресенье, праздничные дни.

## **I. СИСТЕМА УПРАВЛЕНИЯ ОРГАНИЗАЦИИ**

Управление МБДОУ №137 осуществляется в соответствии с действующим законодательством и уставом МБДОУ №137.

Управление МБДОУ №137 строится на принципах единоначалия и коллегиальности.

Коллегиальными органами управления являются: педагогический совет, общее собрание работников, родительский комитет.

### Органы управления, действующие в МБДОУ №137

Наименование органа	Функции
Заведующий	Контролирует работу и обеспечивает эффективное взаимодействие структурных подразделений организации, утверждает штатное расписание, отчетные документы организации, осуществляет общее руководство МБДОУ
Педагогический совет	Осуществляет текущее руководство образовательной деятельности в том числе рассматривает вопросы: - определяет направления образовательной деятельности МБДОУ №137; - разрабатывает образовательные программы

	<p>дошкольного образования, в соответствии с ФГОС и с учетом примерных образовательных программ дошкольного образования;</p> <p>-рассматривает вопросы дополнительного профессионального образования педагогических работников (повышение квалификации, профессиональной переподготовки);</p> <p>-организует выявление, обобщение, внедрение педагогического опыта;</p> <p>-заслушивает отчеты Руководителя о создании условий для реализации образовательных программ;</p> <p>-выполняет иные функции в соответствии с локальным нормативным актом учреждения</p>
<p>Общее собрание работников</p>	<p>Реализует право работников участвовать в управлении образовательной организации, в том числе:</p> <p>-обсуждает Устав Учреждения, изменения и дополнения к нему для внесения их на утверждение Учредителю в порядке, установленном настоящим Уставом;</p> <p>-обсуждает и принимает локальные и нормативные акты Учреждения, в том числе правила внутреннего трудового распорядка;</p> <p>-обсуждает коллективный договор.</p>
<p>Родительский комитет</p>	<p>Рассматривает вопросы:</p> <p>- участие в определении направления образовательной, оздоровительной деятельности Учреждения;</p> <p>-содержания, форм и методов образовательного процесса, планирование педагогической деятельности Учреждения;</p> <p>-рассмотрение проблем организации дополнительных образовательных, оздоровительных услуг воспитанникам, в том числе, платных;</p> <p>-принятие информации, отчета педагогических и медицинских работников о состоянии здоровья детей, о ходе реализации образовательных программ, о</p>

	<p>результатах готовности детей к обучению образовательным программам начального общего образования;</p> <p>-оказание помощи Учреждению в работе с неблагополучными семьями;</p> <p>-принятие участия в планировании и реализации работы по охране прав и интересов воспитанников и их родителей во время педагогического процесса в учреждении;</p> <p>-внесение предложений по совершенствованию педагогического процесса в Учреждении;</p> <p>-содействие организации совместных с родителями мероприятий в Учреждении ;</p> <p>-оказание посильной помощи Учреждению в укреплении материально-технической базы Учреждения, благоустройстве его помещений, детских площадок и территории силами родительской общественности;</p> <p>-привлечение внебюджетных средств для финансовой поддержки Учреждения;</p> <p>-внесение предложений администрации Учреждения о поощрении наиболее активных представителей родительской общественности.</p>
--	---

### **III. ОЦЕНКА ОБРАЗОВАТЕЛЬНОЙ ДЕЯТЕЛЬНОСТИ**

Образовательная деятельность в МБДОУ №137 в соответствии с Федеральным законом от 29.12.2012 №273-ФЗ «Об образовании в Российской Федерации», ФГОС дошкольного образования, СанПин 2.,4,1,3049-13 «Санитарно – эпидемиологические требования к устройству, содержанию и организации режима работы дошкольных образовательных организаций»

Образовательная деятельность ведется на основании утвержденной основной образовательной программы дошкольного образования, которая составлена в соответствии с ФГОС дошкольного образования, с учётом примерной образовательной программы дошкольного образования « От рождения до школы » под редакцией Н. Е. Вераксы, Т. С.

Комаровой, М. А. Васильевой, санитарно-эпидемиологическими правилами и нормативами, с учетом недельной нагрузки.

МБДОУ №137 посещают 153 воспитанника в возрасте от 2 до 8 лет. В детском саду сформировано 6 групп общеразвивающей направленности. Из них:

- 2 первых младших (2-3года) – 52 ребенка;
- 1 младшая (3-4года) – 25 детей;
- 1 средняя (4-5лет) – 25 детей;
- 1 старшая (5-6 лет) – 25 детей;
- 1- подготовительная (6-8лет) – 26 детей

Уровень развития детей анализируется по итогам педагогической диагностики. Формы проведения диагностики: диагностическое занятие (по каждому разделу программы); диагностические срезы; наблюдения, беседы, итоговые занятия.

Разработаны диагностические карты освоения основной образовательной программы дошкольного образования МБДОУ №137 (ООП МБДОУ №137) в каждой возрастной группе. Карты включают анализ качества освоения ООП ДОУ и качества освоения образовательных областей. Так, результаты качества освоения ООП МБДОУ №137, наконец, 2017 года выглядят следующим образом:

Результаты качества освоения ООП ДОУ	Высокий уровень		Средний уровень		Низкий уровень	
	Кол-во	%	Кол-во	%	Кол-во	%
Начало у.г.	3	3	104	82	20	15
Конец у.г.	30	24	87	69	10	7

В мае педагоги МБДОУ №137 проводили обследование воспитанников подготовительной группы на предмет оценки сформированности предпосылок к учебной деятельности: умение самостоятельно действовать по образцу и осуществлять контроль, обладать определенным уровнем работоспособности, а также вовремя остановиться в выполнении того или иного задания и переключиться на выполнение следующего, темпа, целенаправленности деятельности и самоконтроля.

Результаты педагогического анализа показывают преобладание детей с высоким и средним уровнями развития при прогрессирующей динамике на конец учебного года, что говорит о результативности образовательной деятельности в детском саду.

### **Воспитательная работа.**

Чтобы выбрать стратегию воспитательной работы, в 2017 году проводился анализ состава семей воспитанников.

#### **Характеристика семей по составу**

<b>Состав семьи</b>	<b>Количество семей</b>	<b>%</b>
полная	90	61
неполная	30	20
многодетная	25	17
опекунство	1	0,6

Воспитательная работа строится с учетом индивидуальных особенностей детей, с использованием разнообразных форм и методов, в тесной взаимосвязи воспитателей, специалистов и родителей. Детям из неполных семей уделяется больше внимания в первые месяцы после зачисления в детский сад.

#### **IV. ОЦЕНКА ФУНКЦИОНИРОВАНИЯ ВНУТРЕННЕЙ СИСТЕМЫ ОЦЕНКИ КАЧЕСТВА**

В МБДОУ №137 утверждено положение о внутренней системе оценки качества образования от 04.09.2017 года. Мониторинг качества образовательной деятельности в 2017 году показал хорошую работу педагогического коллектива по всем показателям.

Состояния здоровья и физического развития воспитанников удовлетворительные.

В течение года воспитанники детского сада успешно участвовали в конкурсах и мероприятиях различного уровня: городской конкурс экологических разработок и поделок «Школа экоиноваций»; всероссийский конкурс рисунков «Мы в космосе»; городской конкурс рисунков «Куриный двор»; областной конкурс рисунков «Мир, в котором мы живем».

В октябре 2017 года проводилось анкетирование родителей, получены следующие результаты:

- доброжелательность и вежливость работников оценивает 81 % опрошенных
- компетентность работников оценили 72 %;
- материально-технической базой удовлетворены 65 %;
- качеством образовательных услуг удовлетворены 84 %;
- готовы рекомендовать ДОО родственникам и знакомым 92 %

Анкетирование показало высокую степень удовлетворения работой ДОО.

## V. ОЦЕНКА КАДРОВОГО ОБЕСПЕЧЕНИЯ

МБДОУ №137 укомплектован педагогами на 100% согласно штатному расписанию. Всего работают 39 человек. Педагогический коллектив МБДОУ №137 насчитывает 18 специалистов. Соотношение воспитанников, приходящих на 1 взрослого:

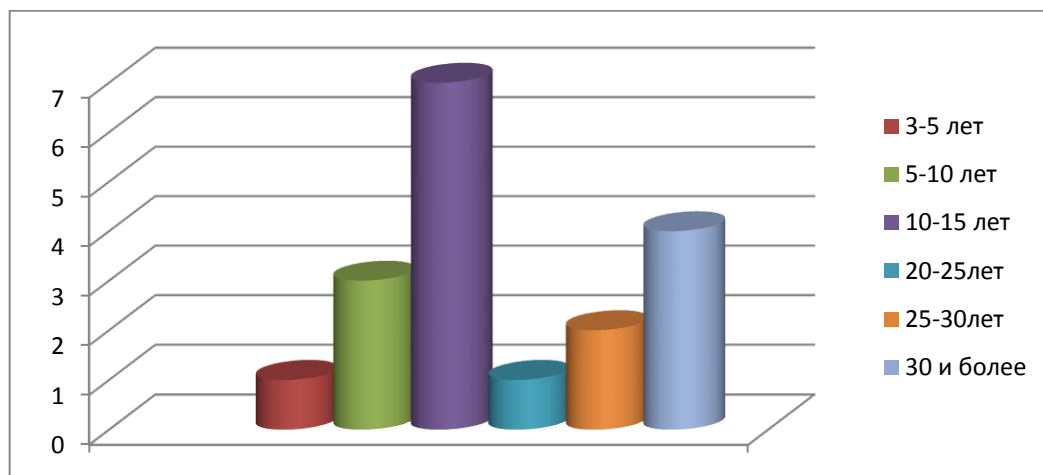
- воспитанник / педагоги – 8,5/1;
- воспитанники / все сотрудники – 4/1

За 2017 педагогические работники прошли аттестацию и получили:

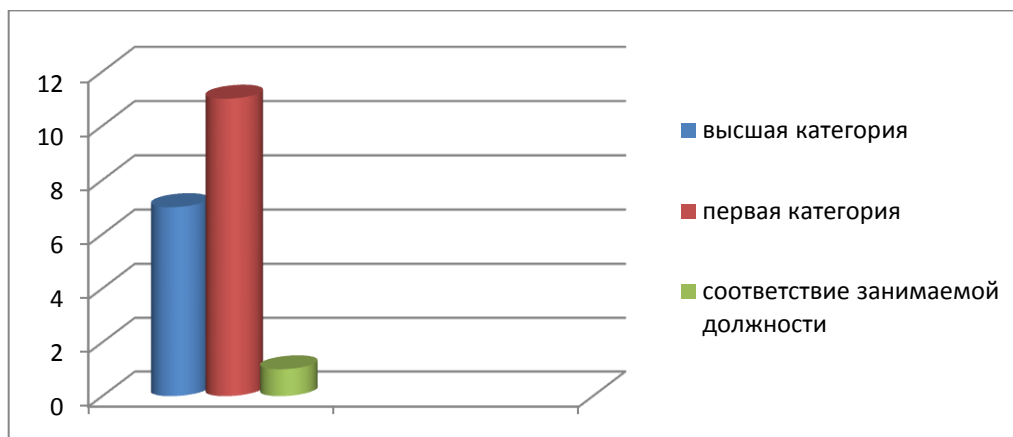
- высшую квалификационную категорию – 3 воспитатель;
- первую квалификационную категории – 1 воспитатель.

Курсы повышения квалификации в 2017 году прошли 12 работников МБДОУ №137 из них 12 педагогов. На 29.12.2017 2 педагога проходят обучение в ВУЗах по педагогическим специальностям.

### Диаграмма с характеристиками кадрового состава МБДОУ №137



## Стаж работы педагогических кадров



## Категорийность педагогов

В 2017 году педагоги приняли участие в районных, городских, всероссийских и международных конкурсах.

МБДОУ №137 укомплектован кадрами полностью. Педагоги постоянно повышают свой профессиональный уровень, участвуют в работе методических объединений, знакомятся с опытом работы своих коллег и других дошкольных учреждений, а так же саморазвиваются. Все это в комплексе дает хороший результат в организации педагогической деятельности и улучшении качества образования и воспитания дошкольников.

## **VI. ОЦЕНКА УЧЕБНО-МЕТОДИЧЕСКОГО И БИБЛИОТЕЧНО-ИНФОРМАЦИОННОГО ОБЕСПЕЧЕНИЯ**

В детском саду библиотека является составной частью методической службы. Библиотечный фонд располагается в методическом кабинете специалистов, группах детского сада. Библиотечный фонд представлен методической литературой по всем образовательным областям основной образовательной программы, детской художественной литературой, периодическими изданиями, а также другими информационными ресурсами на различных электронных носителях. В каждой возрастной группе имеется банк необходимых учебно-методических пособий, рекомендованных для планирования воспитательно-образовательной работы в соответствии с обязательной частью ООП.

В 2017 году МБДОУ №137 пополнил учебно-методический комплект к примерной общеобразовательной программе дошкольного образования «От рождения до школы» в



соответствии с ФГОС. Приобрели: напольное домино, дары Фребеля, логико-малыш, говорящий зоопарк, демонстрационный материал: учимся рисовать, времена года, профессии.

В методическом кабинете созданы условия для возможности организации совместной деятельности педагогов. Однако кабинет недостаточно оснащен техническим оборудованием.

Информационное обеспечение МБДОУ № 137 включает:

- информационно-телекоммуникационное оборудование - в 2017 году пополнилось компьютером, ноутбуком, принтером.
- программное обеспечение – позволяет работать с текстовым редакторами, интернет ресурсами, фото-, видеоматериалами, графическими редакторами.

В МБДОУ №137 учебно-методическое и информационное обеспечение достаточное для организации образовательной деятельности и эффективной реализации образовательных программ.

## **VII. ОЦЕНКА МАТЕРИАЛЬНО-ТЕХНИЧЕСКОЙ БАЗЫ**

В МБДОУ №137 сформирована материально-техническая база для реализации образовательных программ, жизнеобеспечения и развития детей. В МБДОУ №137 оборудованы помещения:

- групповые помещения – 6;

Кабинет заведующего -1;

Методический кабинет – 1;

Музыкальный/Спортивный зал – 1;

Пищеблок – 1;

Прачечная – 1;

Медицинский кабинет -1;

Кабинет специалистов- 1.

При создании предметно-развивающей среды воспитатели учитывают возрастные, индивидуальные особенности детей своей группы. Групповые помещения включают в себя:

**рабочую зону** - В рабочей зоне осуществляется НОД педагога с детьми и самостоятельная деятельность детей (по интересам). • Для решения текущих задач работы с детьми в соответствии с календарно-тематическим планом педагог создаёт микроцентры детской деятельности, используя динамичные модули. Поскольку рабочая зона всегда подразумевает продуктивную деятельность. ПРС этой зоны предоставляет ребенку возможность выразить свои эмоции с помощью кисти, красок, пластилина, цветной бумаги, конструктора и пр. Такая зона востребована на комплексных, тематических и интегрированных занятиях.

**активную зону** - это большое свободное пространство для музыкально-ритмических движений, проведения дидактических игр, игрового музыкально-двигательного творчества, игры на ДМИ, театрализованной деятельности и т. д. Предназначена для реализации двигательной активности детей и деятельности, требующей перемещения в пространстве( например С/И). • В пространстве зоны размещен ковёр(небольшой, легко убирающийся - по ситуации). Желательно, чтобы с одной стороны была стена, которая может использоваться для размещения материалов и оборудования (например, мишень для метания, для лазания и др.)

игровую зону – это зона, где находятся разнообразные игры и игрушки для организации детьми всевозможных игр.

В 2017 году МБДОУ №137 провел текущий ремонт 6 групп, музыкального зала, кабинета специалистов, приемных помещений.

Были установлены новые межкомнатные двери в приемных, туалетных, групповых помещениях и входная дверь в первой младшей группе № 2.

Материально-техническое состояние МБДОУ №137 и территории соответствует действующим санитарно-эпидемиологическим требованиям к устройству, содержанию и организации режима работы в дошкольных организациях, правилам пожарной безопасности, требованиям охраны труда.

### Результаты анализа показателей деятельности организации

Данные приведены по состоянию на 29.12.2017

Показатели	Единица	Количество
------------	---------	------------

	измерения	
<b>Образовательная деятельность</b>		
Общее количество воспитанников, которые обучаются по программе дошкольного образования в том числе обучающиеся:	человек	153
- в режиме полного дня (8-12 часов)		153
- в режиме кратковременного пребывания (3-5 часов)		0
- в семейной дошкольной группе		0
- по форме семейного образования и психолого-педагогическим сопровождением, которое организует детский сад		0
Общее количество воспитанников в возрасте до 3 лет	человек	52
Общее количество воспитанников в возрасте до 8 лет	человек	101
Количество детей от общей численности воспитанников, которые получают услуги присмотра и ухода, в том числе в группах:	человек/ процент	
- 8-12 часов пребывания		153/ 100%
-12-14 часов пребывания		0/0%
круглосуточного пребывания		0/0%
Численность воспитанников с ОВЗ от общей численности воспитанников, которые получают услуги:	человек/ процент	
- по коррекции недостатков физического, психического развития		0/0%
- обучению по образовательной программе дошкольного образования		0/0%
- присмотру и уходу		0/0%
Средний показатель пропущенных по болезни дней на одного воспитанника	День	21,6
Общая численность педработников, в том числе количество педработников:	человек	18
- с высшим образованием		5
- с высшим образованием педагогической направленности (профиля)		5
- средним профессиональным образованием		13

- средним профессиональным образованием педагогической направленности(профиля)		13
Количество педагогических работников, которым по результатам аттестации присвоена квалификационная категория, в общей численности педагогических работников, в том числе:	человек/ процент	
- с высшей		8/42%
-с первой		9/53%
Количество педагогических работников, в общей численности педагогических работников, педагогический стаж которых составляет:	человек/ процент	
- до 5 лет		0/0%
- больше 30 лет		4/22%
Количество педагогических работников, в общей численности педагогических работников, в возрасте:	человек/ процент	
- до 30 лет		1/6%
- от 55 лет		2/12%
Численность педагогических и административно-хозяйственных работников, которые за последние 5 лет прошли повышение квалификации или профессиональную переподготовку, от общей численности таких работников	человек/ процент	26/69%
Численность педагогических и административно-хозяйственных работников, которые прошли повышение квалификации по применению в образовательном процесс ФГОС, от общей численности таких работников	человек/ процент	26/69%
Соотношение «педагогический работник/воспитанник»	человек/ процент	8,5/1
В наличие в детском саду:	да/нет	да
музыкального руководителя		да
инструктора по физической культуре		да
учителя-логопеда		да
учителя-дефектолога		нет
логопеда		нет
педагога-психолога		да
Инфраструктура		

Общая площадь помещений. В которых осуществляется образовательная деятельность, в расчете на одного воспитанника	кв. м	
Площадь помещений для дополнительных видов деятельности воспитанников	кв. м	
Наличие в детском саду:	да/нет	
- физкультурного зала		нет
- музыкального зала		да
Прогулочных площадок, которые оснащены так, чтобы обеспечить потребность воспитанников в физической активности и игровой деятельности на улице		да

Анализ показателей указывает на то, что МБДОУ №137 имеет достаточную инфраструктуру, которая соответствует требованиям СанПин 2.4.1.3049-13 «Санитарно-эпидемиологические требования к устройству, содержанию и организации работы дошкольных образовательных организаций» и позволяет реализовывать образовательные программы в полном объеме в соответствии с ФГОС ДО.

МБДОУ №137 укомплектован достаточным количеством педагогических и иных работников, которые имеют высокую квалификацию и регулярно проходят повышение квалификации, что обеспечивает результативность образовательной деятельности.