

СОГЛАСОВАНО
Педагогическим советом
МБДОУ №137
«Детский сад «Детский сад присмотра
и оздоровления»
(протокол от 16.04.2013 № 3)



УТВЕРЖДАЮ:
Заведующая МБДОУ №137
«Детский сад «Детский сад присмотра
и оздоровления»
В.Г. Кугуракова



ОТЧЕТ

О результатах самообследования муниципального бюджетного дошкольного образовательного учреждения №137 «Детский сад присмотра и оздоровления»

Аналитическая часть

I. ОБЩИЕ СВЕДЕНИЯ ОБ ОБРАЗОВАТЕЛЬНОЙ ОРГАНИЗАЦИИ

Наименование образовательной организации	муниципальное бюджетное дошкольное образовательное учреждение №137 «Детский сад присмотра и оздоровления» (МБДОУ №137 «Детский сад присмотра и оздоровления»)
руководитель	Вероника Геннадьевна Кугуракова
адрес организации	г. Кемерово, ул.40 лет Октября, 17-Б
телефон	8 (384-2) 25-13-12
адрес электронной почты	mdou137-kem@mail.ru
учредитель	муниципальное образование города Кемерово
дата создания	1966
лицензия	от 14.11.2013 № 14119, серия 42 ЛОИ №0000193

муниципальное бюджетное дошкольное образовательное учреждение №137 «Детский сад присмотра и оздоровления» (далее МБДОУ №137) расположено в березовой роще жилого района города вдали от производящих предприятий и торговых мест. Здание детского сада построено по типовому проекту. Общая площадь здания 1045 м².

Цель МБДОУ № 137 – образовательная деятельность по реализации образовательных программ дошкольного образования, присмотр и уход за детьми.

Предметом деятельности МБДОУ №137 является реализация основных общеобразовательных программ – образовательных программ дошкольного образования (далее образовательные программы дошкольного образования), а так же присмотр и уход за воспитанниками.

Режим работы МБДОУ №137

Рабочая неделя – пятидневная, с понедельника по пятницу;

Длительность пребывания детей в группах – 12 часов;

Режим работы групп – с 7.00 до 19.00;

Выходные дни: суббота, воскресенье, праздничные дни.

I. СИСТЕМА УПРАВЛЕНИЯ ОРГАНИЗАЦИИ

Управление МБДОУ №137 осуществляется в соответствии с действующим законодательством и уставом МБДОУ №137.

Управление МБДОУ №137 строится на принципах единоначалия и коллегиальности.

Коллегиальными органами управления являются: педагогический совет, общее собрание работников, родительский комитет.

Органы управления, действующие в МБДОУ №137

Наименование органа	Функции
Заведующий	Контролирует работу и обеспечивает эффективное взаимодействие структурных подразделений организации, утверждает штатное расписание, отчетные документы организации, осуществляет общее руководство МБДОУ
Педагогический совет	Осуществляет текущее руководство образовательной деятельности в том числе рассматривает вопросы: - определяет направления образовательной деятельности МБДОУ №137;

	<ul style="list-style-type: none"> - разрабатывает образовательные программы дошкольного образования, в соответствии с ФГОС и с учетом примерных образовательных программ дошкольного образования; -рассматривает вопросы дополнительного профессионального образования педагогических работников (повышение квалификации, профессиональной переподготовки); -организует выявление, обобщение, внедрение педагогического опыта; -заслушивает отчеты Руководителя о создании условий для реализации образовательных программ; -выполняет иные функции в соответствии с локальным нормативным актом учреждения
Общее собрание работников	<p>Реализует право работников участвовать в управлении образовательной организации, в том числе:</p> <ul style="list-style-type: none"> -обсуждает Устав Учреждения, изменения и дополнения к нему для внесения их на утверждение Учредителю в порядке, установленном настоящим Уставом; -обсуждает и принимает локальные и нормативные акты Учреждения, в том числе правила внутреннего трудового распорядка; -обсуждает коллективный договор.
Родительский комитет	<p>Рассматривает вопросы:</p> <ul style="list-style-type: none"> - участие в определении направления образовательной, оздоровительной деятельности Учреждения; -содержания, форм и методов образовательного процесса, планирование педагогической деятельности Учреждения; -рассмотрение проблем организации дополнительных образовательных, оздоровительных услуг воспитанникам, в том числе, платных; -принятие информации, отчета педагогических и медицинских работников о состоянии здоровья детей,

	<p>о ходе реализации образовательных программ, о результатах готовности детей к обучению образовательным программам начального общего образования;</p> <ul style="list-style-type: none"> -оказание помощи Учреждению в работе с неблагополучными семьями; -принятие участия в планировании и реализации работы по охране прав и интересов воспитанников и их родителей во время педагогического процесса в учреждении; -внесение предложений по совершенствованию педагогического процесса в Учреждении; -содействие организации совместных с родителями мероприятий в Учреждении ; -оказание посильной помощи Учреждению в укреплении материально-технической базы Учреждения, благоустройстве его помещений, детских площадок и территории силами родительской общественности; -привлечение внебюджетных средств для финансовой поддержки Учреждения; -внесение предложений администрации Учреждения о поощрении наиболее активных представителей родительской общественности.
--	--

III. ОЦЕНКА ОБРАЗОВАТЕЛЬНОЙ ДЕЯТЕЛЬНОСТИ

Образовательная деятельность в МБДОУ №137 в соответствии с Федеральным законом от 29.12.2012 №273-ФЗ «Об образовании в Российской Федерации», ФГОС дошкольного образования, СП 2.4.36 48 -20 «Санитарно – эпидемиологические требования к устройству, содержанию и организации режима работы дошкольных образовательных организаций»

Образовательная деятельность ведется на основании утвержденной основной образовательной программы дошкольного образования, которая составлена в соответствии с ФГОС дошкольного образования, с учётом примерной образовательной программы дошкольного образования « От рождения до школы » под редакцией Н. Е. Вераксы, Т. С.

Комаровой, М. А. Васильевой, санитарно-эпидемиологическими правилами и нормативами, с учетом недельной нагрузки, и вариативной частью Юный патриот Кузбасса.

МБДОУ №137 посещают 144 воспитанника в возрасте от 2 до 8 лет. В детском саду сформировано 6 групп общеразвивающей направленности. Из них:

- 1 младшая № 1(2-3года) –18чел.;
- 1 младшая № 2- (2-3 года) – 24чел.;
- 2 младшая (3-4 года) – 24чел.;
- средняя (4-5 лет) – 26 чел.;
- старшая (5-6 лет)- 26 чел.;
- подготовительная (6-8лет) – 26 чел.

Уровень развития детей анализируется по итогам педагогической диагностики. Формы проведения диагностики: диагностическое занятие (по каждому разделу программы); диагностические срезы; наблюдения, беседы, итоговые занятия.

Разработаны диагностические карты освоения основной образовательной программы дошкольного образования МБДОУ №137 (ООП МБДОУ №137) в каждой возрастной группе. Карты включают анализ качества освоения ООП ДОУ и качества освоения образовательных областей. Так, результаты качества освоения ООП МБДОУ №137, на конец, 2020 года выглядят следующим образом:

Результаты качества освоения ООП ДОУ	Высокий уровень		Средний уровень		Низкий уровень	
	Кол-во	%	Кол-во	%	Кол-во	%
Начало у.г.	0	0	97	73	47	27
Конец у.г.	36	32	95	61	13	7

В апреле педагоги МБДОУ №137 проводили обследование воспитанников подготовительной группы на предмет оценки сформированности предпосылок к учебной деятельности: умение самостоятельно действовать по образцу и осуществлять контроль, обладать определенным уровнем работоспособности, а также вовремя остановиться в выполнении того или иного задания и переключиться на выполнение следующего, темпа, целенаправленности деятельности и самоконтроля.

Результаты педагогического анализа показывают преобладание детей с высоким и средним уровнями развития при прогрессирующей динамике на конец учебного года, что говорит о результативности образовательной деятельности в детском саду.

Воспитательная работа.

Чтобы выбрать стратегию воспитательной работы, в 2019 году проводился анализ состава семей воспитанников.

Характеристика семей по составу

Состав семьи	Количество семей	%
полная	110	62
неполная	20	20
многодетная	14	18
опекунство	0	0

Воспитательная работа строится с учетом индивидуальных особенностей детей, с использованием разнообразных форм и методов, в тесной взаимосвязи воспитателей, специалистов и родителей. Детям из неполных семей уделяется больше внимания в первые месяцы после зачисления в детский сад.

IV.ОЦЕНКА ФУНКЦИОНИРОВАНИЯ ВНУТРЕННЕЙ СИСТЕМЫ ОЦЕНКИ КАЧЕСТВА

В МБДОУ №137 утверждено положение о внутренней системе оценки качества образования от 09.09.2019 года. Мониторинг качества образовательной деятельности в 2020 году показал хорошую работу педагогического коллектива по всем показателям.

Состояния здоровья и физического развития воспитанников удовлетворительные.

В течение года воспитанники детского сада успешно участвовали в конкурсах и мероприятиях различного уровня:

всероссийская олимпиада дошкольников «В мире интересного»; фестиваль «Малыши шагают в ГТО»; Соревнования «Веселые старты»; Соревнования «Кузбасская дошкольная лига спорта»; городской конкурс рисунков «Мой любимый детский сад»; всероссийский конкурс поделок «Новогодняя игрушка»; всероссийский конкурс открыток «С днем защитника Отечества»; всероссийская олимпиада «Подари знание»; всероссийский конкурс

«Смотр строя и песни»; всероссийская олимпиада «Абвгдейка»; региональный конкурс творческих работ «Зимушка-зима».

В апреле 2020 года проводилось анкетирование родителей, получены следующие результаты:

- доброжелательность и вежливость работников оценивает 87 % опрошенных
- компетентность работников оценили 80 %;
- материально-технической базой удовлетворены 67 %;
- качеством образовательных услуг удовлетворены 90 %;
- готовы рекомендовать ДОО родственникам и знакомым 90 %

Анкетирование показало высокую степень удовлетворения работой ДОО.

V. ОЦЕНКА КАДРОВОГО ОБЕСПЕЧЕНИЯ

МБДОУ №137 укомплектован педагогами на 100% согласно штатному расписанию. Всего работают 37 человек. Педагогический коллектив МБДОУ №137 насчитывает 17 специалистов. Соотношение воспитанников, приходящих на 1 взрослого:

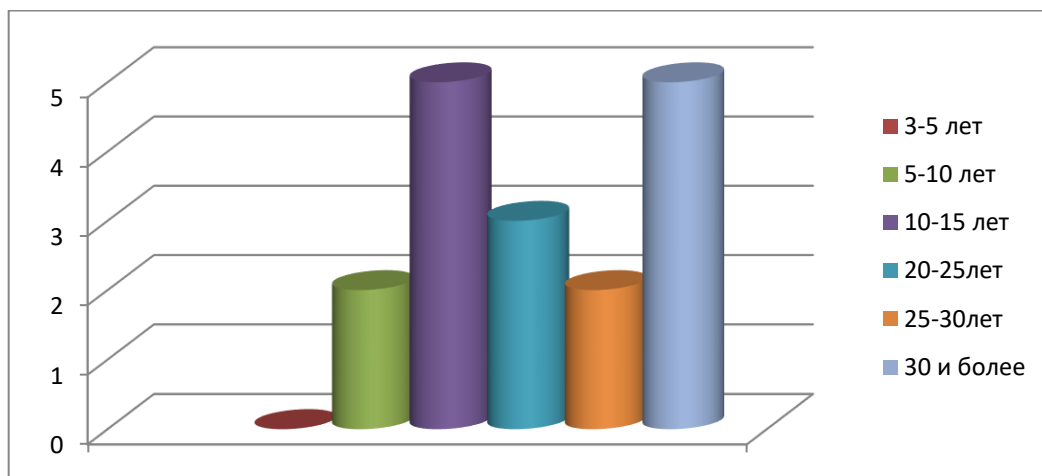
- воспитанник / педагоги – 8,5/1;
- воспитанники / все сотрудники – 4/1

За 2020 педагогические работники прошли аттестацию и получили:

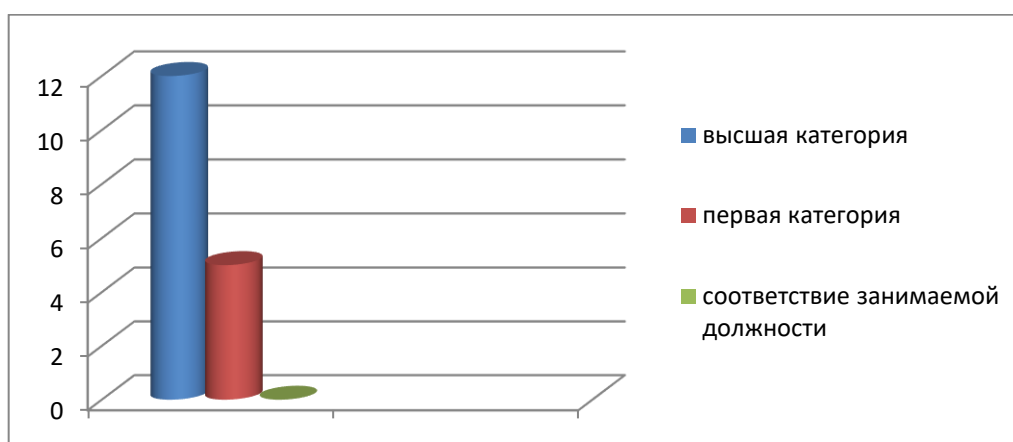
- высшую квалификационную категории – 1 воспитатель.
- подтвердили высшую квалификационную категорию- 4 воспитателя

Курсы повышения квалификации в 2020 году прошли 3 педагога. 1 педагог проходит обучение в ВУЗах по педагогическим специальностям.

Диаграмма с характеристиками кадрового состава МБДОУ №137



Стаж работы педагогических кадров



Категорийность педагогов

В 2020 году педагоги приняли участие в районных, городских, всероссийских и международных конкурсах.

МБДОУ №137 укомплектован кадрами полностью. Педагоги постоянно повышают свой профессиональный уровень, участвуют в работе методических объединений, знакомятся с опытом работы своих коллег и других дошкольных учреждений, а так же саморазвиваются. Все это в комплексе дает хороший результат в организации педагогической деятельности и улучшении качества образования и воспитания дошкольников.

VI. ОЦЕНКА УЧЕБНО-МЕТОДИЧЕСКОГО И БИБЛИОТЕЧНО-ИНФОРМАЦИОННОГО ОБЕСПЕЧЕНИЯ

В детском саду библиотека является составной частью методической службы. Библиотечный фонд располагает в методическом кабинете специалистов, группах детского сада. Библиотечный фонд представлен методической литературой по всем образовательным

областям основной образовательной программы, детской художественной литературой, периодическими изданиями, а также другими информационными ресурсами на различных электронных носителях. В каждой возрастной группе имеется банк необходимых учебно-методических пособий, рекомендованных для планирования воспитательно-образовательной работы в соответствии с обязательной частью ООП.

В 2020 году МБДОУ №137 пополнил учебно-методический комплект к примерной общеобразовательной программе дошкольного образования «От рождения до школы» в соответствии с ФГОС. Приобрели: напольное домино, дары Фребеля, логико-малыш, говорящий зоопарк, демонстрационный материал: учимся рисовать, времена года, профессии.

В методическом кабинете созданы условия для возможности организации совместной деятельности педагогов. Однако кабинет недостаточно оснащен техническим оборудованием.

Информационное обеспечение МБДОУ № 137 включает:

- информационно-телекоммуникационное оборудование - в 2020 году пополнилось компьютером, ноутбуком, принтером.
- программное обеспечение – позволяет работать с текстовым редакторами, интернет ресурсами, фото-, видеоматериалами, графическими редакторами.

В МБДОУ №137 учебно-методическое и информационное обеспечение достаточное для организации образовательной деятельности и эффективной реализации образовательных программ.

VII. ОЦЕНКА МАТЕРИАЛЬНО-ТЕХНИЧЕСКОЙ БАЗЫ

В МБДОУ №137 сформирована материально-техническая база для реализации образовательных программ, жизнеобеспечения и развития детей. В МБДОУ №137 оборудованы помещения:

- групповые помещения – 6;

Кабинет заведующего -1;

Методический кабинет – 1;

Музыкальный/Спортивный зал – 1;

Пищеблок – 1;

Прачечная – 1;

Медицинский кабинет -1;

Кабинет специалистов- 1.

При создании предметно-развивающей среды воспитатели учитывают возрастные, индивидуальные особенности детей своей группы. Групповые помещения включают в себя:

рабочую зону - В рабочей зоне осуществляется НОД педагога с детьми и самостоятельная деятельность детей (по интересам). • Для решения текущих задач работы с детьми в соответствии с календарно-тематическим планом педагог создаёт микроцентры детской деятельности, используя динамичные модули. Поскольку рабочая зона всегда подразумевает продуктивную деятельность. ПРС этой зоны предоставляет ребенку возможность выразить свои эмоции с помощью кисти, красок, пластилина, цветной бумаги, конструктора и пр. Такая зона востребована на комплексных, тематических и интегрированных занятиях.

активную зону - это большое свободное пространство для музыкально-ритмических движений, проведения дидактических игр, игрового музыкально-двигательного творчества, театрализованной деятельности и т. д. Предназначена для реализации двигательной активности детей и деятельности, требующей перемещения в пространстве (например С/И). • В пространстве зоны размещен ковёр (небольшой, легко убирающийся - по ситуации). Желательно, чтобы с одной стороны была стена, которая может использоваться для размещения материалов и оборудования (например, мишень для метания, для лазания и др.)

игровую зону – это зона, где находятся разнообразные игры и игрушки для организации детьми всевозможных игр.

В 2020 году МБДОУ №137 провел текущий ремонт 6 групп, музыкального зала, кабинета специалистов, приемных помещений.

Были отремонтированы два лестничных пролета, установлены противопожарные двери. Материально-техническое состояние МБДОУ №137 и территории соответствует действующим санитарно-эпидемиологическим требованиям к устройству, содержанию и организации режима работы в дошкольных организациях, правилам пожарной безопасности, требованиям охраны труда.

Результаты анализа показателей деятельности организации

Данные приведены по состоянию на 29.12.2020

Показатели	Единица измерения	Количество
Образовательная деятельность		
Общее количество воспитанников, которые обучаются по программе дошкольного образования в том числе обучающиеся:	человек	144
- в режиме полного дня (8-12 часов)		144
- в режиме кратковременного пребывания (3-5 часов)		0
- в семейной дошкольной группе		0
- по форме семейного образования и психолого-педагогическим сопровождением, которое организует детский сад		0
Общее количество воспитанников в возрасте до 3 лет	человек	42
Общее количество воспитанников в возрасте до 8 лет	человек	102
Количество детей от общей численности воспитанников, которые получают услуги присмотра и ухода, в том числе в группах:	человек/ процент	
- 8-12 часов пребывания		144/ 100%
-12-14 часов пребывания		0/0%
круглосуточного пребывания		0/0%
Численность воспитанников с ОВЗ от общей численности воспитанников, которые получают услуги:	человек/ процент	
- по коррекции недостатков физического, психического развития		0/0%
- обучению по образовательной программе дошкольного образования		0/0%
- присмотру и уходу		0/0%
Средний показатель пропущенных по болезни дней на одного воспитанника	День	21,6
Общая численность педработников, в том числе количество педработников:	человек	17
- с высшим образованием		4
- с высшим образованием педагогической направленности (профиля)		4

- средним профессиональным образованием		13
- средним профессиональным образованием педагогической направленности(профиля)		13
Количество педагогических работников, которым по результатам аттестации присвоена квалификационная категория, в общей численности педагогических работников, в том числе:	человек/ процент	
- с высшей		12/67%
-с первой		5/33%
Количество педагогических работников, в общей численности педагогических работников, педагогический стаж которых составляет:	человек/ процент	
- до 5 лет		0/0%
- больше 30 лет		5/22%
Количество педагогических работников, в общей численности педагогических работников, в возрасте:	человек/ процент	
- до 30 лет		0/0%
- от 55 лет		6/12%
Численность педагогических и административно-хозяйственных работников, которые за последние 5 лет прошли повышение квалификации или профессиональную переподготовку, от общей численности таких работников	человек/ процент	20/69%
Численность педагогических и административно-хозяйственных работников, которые прошли повышение квалификации по применению в образовательном процесс ФГОС, от общей численности таких работников	человек/ процент	26/69%
Соотношение «педагогический работник/воспитанник»	человек/ процент	8,5/1
В наличие в детском саду:	да/нет	да
музыкального руководителя		да
инструктора по физической культуре		да
учителя-логопеда		да
учителя-дефектолога		нет
логопеда		нет
педагога-психолога		да

Инфраструктура		
Общая площадь помещений. В которых осуществляется образовательная деятельность, в расчете на одного воспитанника	кв. м	
Площадь помещений для дополнительных видов деятельности воспитанников	кв. м	
Наличие в детском саду:	да/нет	
- физкультурного зала		нет
- музыкального зала		да
Проголочных площадок, которые оснащены так, чтобы обеспечить потребность воспитанников в физической активности и игровой деятельности на улице		да

Анализ показателей указывает на то, что МБДОУ №137 имеет достаточную инфраструктуру, которая соответствует требованиям СП 2.4.36 48-20 «Санитарно-эпидемиологические требования к устройству, содержанию и организации работы дошкольных образовательных организаций» и позволяет реализовывать образовательные программы в полном объеме в соответствии с ФГОС ДО.

МБДОУ №137 укомплектован достаточным количеством педагогических и иных работников, которые имеют высокую квалификацию и регулярно проходят повышение квалификации, что обеспечивает результативность образовательной деятельности.